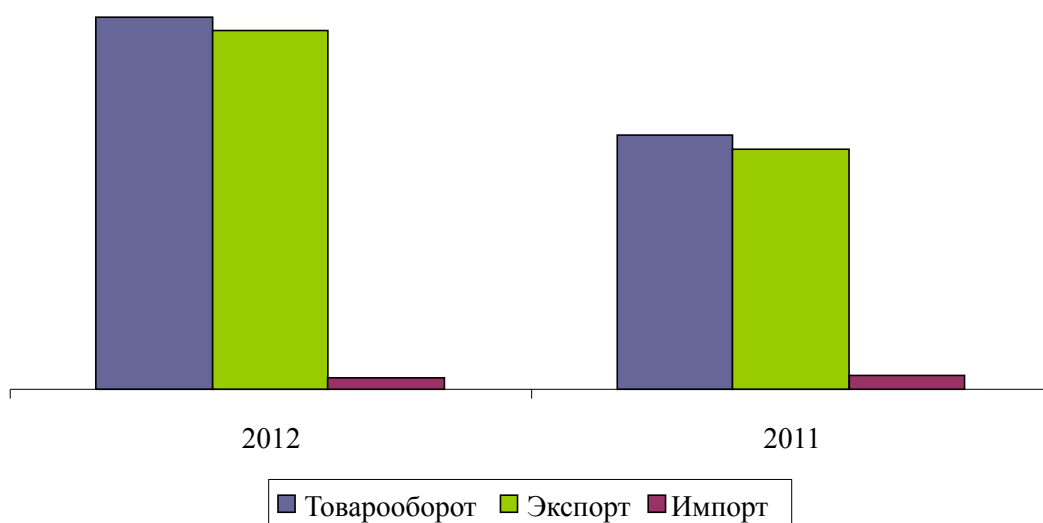


ИТОГИ
развития внешнеэкономической деятельности
предприятий и организаций города Комсомольска-на-Амуре
в 2012 году

Внешнеторговый оборот (ВТО) предприятий и организаций города Комсомольска-на-Амуре в 2012 году составил 4082,7 млн. долларов США, увеличившись по сравнению с 2011 годом на 52,7%.

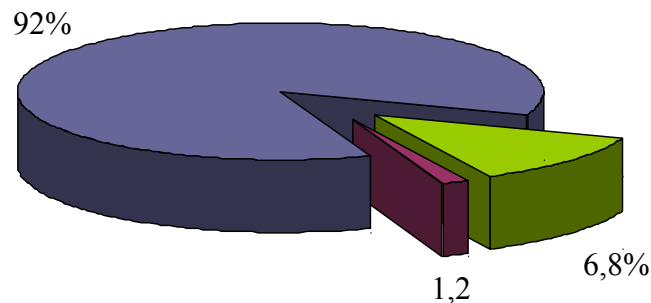


На долю экспорта приходится 98,0% в общем объеме ВТО (4001,6 млн. долларов США), на долю импорта – 2,0% (81,1 млн. долларов США).

Показатель	2012 год		2011 год		Темп прироста	
	млн. \$	%	млн. \$	%	млн. \$	%
Объем ВТО, в т.ч.:	4082,7*	100	2673,8*	100	1408,9	152,7
- экспорт	4001,6*	98,0	2588,8*	96,8	1412,9	154,6
- импорт	81,1*	2,0	85,1*	3,2	-4,0	95,4
Сальдо	3920,5		2503,7			

Структура городского **экспорта** в 2012 году выглядит следующим образом: продукция ТЭК – 3675,9 млн. долларов США, черные и цветные металлы и изделия из них – 271,0 млн. долларов США, машиностроительная продукция – 47,7 млн. долларов США.

Товарная структура экспорта города Комсомольска-на-Амуре

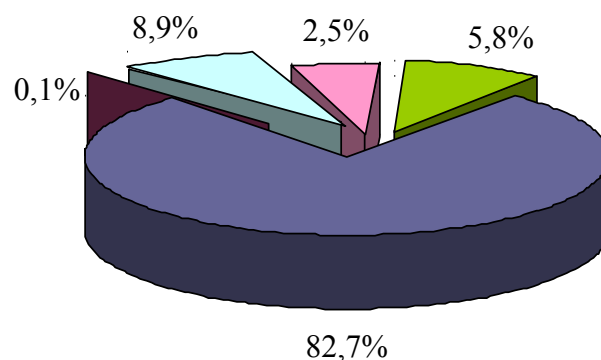


■ Нефтепродукты ■ Черные металлы и изделия из них ■ Машины и оборудование

Без учета экспорта нефтепродуктов, внешнеторговый оборот города Комсомольска-на-Амуре, по данным Хабаровской таможни, в 2012 году составил 362,0 млн. долларов США, снизившись по сравнению с 2011 годом на 15,3%. На долю городского экспорта (без учета экспорта нефтепродуктов) приходится 77,6% в общем объеме ВТО (280,9 млн. долларов США), при этом основной объем (96,5%) приходится на экспорт черных и цветных металлов и изделий из них.

Импорт города Комсомольска-на-Амуре в 2012 году составил 81,1 млн. долларов США (95,4% к уровню 2011 года).

Товарная структура импорта города Комсомольска-на-Амуре



■ Машиностроительная продукция
■ Текстильная продукция
■ Черные и цветные металлы и изделия из них
■ Продукция нефтехимической и химической промышленности
■ ТНП и стройматериалы

Наибольший удельный вес в структуре городского импорта приходится на импорт машиностроительной продукции (82,7% от общего объема городского импорта) – 67,0 млн. долларов США.

На импорт черных и цветных металлов и изделий из них приходится 8,9% от общего объема городского импорта – 7,2 млн. долларов США.

На импорт строительных материалов, мебели и товаров народного потребления и на импорт продукции нефтехимической и химической промышленности приходится 5,8% и 2,5% от общего объема городского импорта соответственно.

В 2012 году **внешнеторговые операции** предприятиями и организациями города Комсомольска-на-Амуре **осуществлялись с 33 странами-контрагентами.**

Наиболее активно торговые отношения города Комсомольска-на-Амуре в 2012 году развивались с Таиландом, Индонезией, Республикой Шри-Ланка, Филиппинами, США, Республикой Корея, Францией, КНР, Ираном, Тайванем, Финляндией, Вьетнамом, Германией, Норвегией, Японией.

Наиболее активными участниками внешнеэкономической деятельности в 2012 году были: ООО «РН – Комсомольский НПЗ», ОАО «Амурметалл», ОАО «АСЗ», КНАФ ЗАО «ГСС».